

ENERGA-OPERATOR SA
Oddział w Toruniu, RD Brodnica

UL. 18 – STYCZNIA 40, 87-300 BRODNICA

WYTYCZNE PROGRAMOWE

**PROJEKT NA NAWYNIESIENIE Z LINII STACJI SN/NN JEZIORO 2
I KARBOWO 11, SKABLOWANIE LINII SN GRUNWALD - ŁADNÓWKO
NA TERENIE BRODNICY I KARBOWA**

NR WYT.: **122/0/2026/95MZE**

NR.ZAD. INWEST.: **OBMB1/35/26463**

OPRACOWANO W: **DZIAŁ ZARZĄDZANIA
EKSPLOATACJĄ 95MZE**

OPRACOWAŁ: **MATEUSZ
KACZOROWSKI**

SPRAWDZIŁ: **JANUSZ
PIOTROWSKI**

.....
Dyrektor
Rejonu Dystrybucji
.....
Janusz Piotrowski

ZATWIERDZIŁ: **SŁAWOMIR
ORZECHOWSKI**

Data: **05.05.2026r.**

.....
Dyrektor Departamentu
Zarządzania Majątkiem Sieciowym

Sławomir Orzechowski

22.04.2026

Spis treści

1	Wymagania techniczne.....	3
2	Przedmiot opracowania	3
3	Lokalizacja przedmiotu wytycznych	3
4	Stan istniejący.....	3
5	Stan planowany / zakres prac.....	4
6	Rzeczowy zakres prac.....	6
7	Informacje dodatkowe	6
8	Spis załączników	6
9	Załączniki (mapa).....	6

2 Wymagania techniczne

Realizacja zakresu inwestycyjnego objętego przedmiotowymi wytycznymi programowymi musi być zgodna z:

- 1) wymogami ustawy Prawo Budowlane, obowiązującymi Polskimi Normami, zasadami wiedzy technicznej oraz pozostałymi, obowiązującymi w tym zakresie przepisami,
- 2) wytycznymi oraz standardami technicznymi obowiązującymi u Zamawiającego, dostępnymi na stronie internetowej www.energa-operator.pl.

Wszystkie urządzenia:

- 1) muszą posiadać certyfikaty zgodności wystawione przez niezależne akredytowane jednostki certyfikujące i/lub protokoły badań typu wykonanych przez niezależne akredytowane laboratoria,
- 2) muszą spełniać wymagania Dyrektyw Europejskich Nowego Podejścia w zakresie podanym w Dyrektywach

3 Przedmiot opracowania

Przedmiotem opracowania są wytyczne na wyniesienie z linii stacji SN/nN Jezioro 2 i Karbowo 11, oraz skablowanie linii Grunwald – Ładnówko SN 5-0030-02 na terenie zurbanizowanym.

4 Lokalizacja przedmiotu wytycznych

Odcinki linii SN Grunwald – Ładnówko wraz ze stacjami Jezioro 2, Karbowo 16 i Karbowo 11, znajdują się w miejscowości Karbowo i Brodnica, gminy wiejskiej Brodnica i miasta Brodnica.

5 Stan istniejący

Linia napowietrzna SN Grunwald - Ładnówko SN 5-0030-02 odcinki zawarte wytycznych zbudowane są na słupach ŻN i BSW, oraz przewodach 3 x AFL-6 70mm² i 3 x AFL-6 35mm², linia wybudowana w 1988 roku. Linia przebiega przez tereny zurbanizowane.

Stacja przelotowa napowietrzna SN/nN Jezioro 2 typu STSpu 20/250 z 2001 roku.

Stacja napowietrzna SN/nN Karbowo 16 typu STSa 20/160 z 2009 roku, zmodernizowana w 2023 roku.

Stacja napowietrzna SN/nN Karbowo 3 typu STNu 20/400/I z 1989 roku, zmodernizowana w 2025 roku.

Stacja przelotowa napowietrzna SN/nN Karbowo 11 typu STS 20/100 z 2001 roku.

6 Stan planowany / zakres prac

Zakres projektu obejmuje wyniesienie stacji SN/nN Jezioro 2 i Karbowo 11, oraz skablowanie odcinków linii SN Grunwald – Ładnówko na terenach zurbanizowanych.

Zaprojektować:

- budowę złącza kablowego SN nr 1 w miejscu wskazanym na mapie, z czterema polami liniowymi ze zdalnym sterowaniem,
- budowę linii kablowej SN 3 x NA2XS(FL)2Y 1 x 70mm² od stanowiska nr 17 z istniejącym rozłącznikiem nr 911244, do projektowanego złącza kablowego SN nr 1, na stanowisku nr 17 zaprojektować rozłącznik z uziemnikiem dla zasilania projektowanej linii kablowej,
- budowę linii kablowej SN 3 x NA2XS(FL)2Y 1 x 70mm² od projektowanego złącza kablowego SN nr 1 do istniejącej stacji SN/nN Jezioro 2,
- budowę linii kablowej SN 3 x NA2XS(FL)2Y 1 x 70mm² od projektowanego złącza kablowego SN nr 1, do mufy kablowej po drugiej stronie drogi, z kablem 3xXRUHAKXS 70mm² zasilającym stację SN/nN Jezioro 3,
- istniejącą linię kablową SN 3 x YHAKXS 1 x 120mm² zasilającą stację SN/nN Jezioro 1, wprowadzić do projektowanego złącza kablowego SN nr 1,
- demontaż linii napowietrznej SN, odgałęzienie Jezioro 2 od stanowiska nr 14 do stanowiska nr 5, stacja Jezioro 2 pozostaje bez zmian z wyjątkiem zmiany zasilania na kablowe, unieczynnione odcinki linii kablowych SN uziemić,
- budowę złącza kablowego SN nr 2 w miejscu wskazanym na mapie, na poboczu drogi za chodnikiem pomiędzy stacją Karbowo 16 a stanowiskiem rozgałęźnym nr 21, z pięcioma polami liniowymi ze zdalnym sterowaniem,
- budowę linii kablowej SN 3 x NA2XS(FL)2Y 1 x 150mm² od stanowiska nr 20 linii głównej, do projektowanego złącza kablowego SN nr 2, stanowisko nr 20 zaprojektować na granicy działek, linię kablową zaprojektować wzdłuż granic i dróg,
- budowę linii kablowej SN 3 x NA2XS(FL)2Y 1 x 70mm² od stanowiska nr 4 w odgałęzieniu Karbowo 2 do projektowanego złącza kablowego SN nr 2, stanowisko nr 4 wymienić i zabudować rozłącznik z uziemnikiem dla projektowanej linii kablowej, linię kablową zaprojektować wzdłuż granic i dróg,
- budowę złącza kablowego SN nr 3 w miejscu wskazanym na mapie, przed stacją Karbowo 3, z trzema polami liniowymi ze zdalnym sterowaniem,
- budowę linii kablowej SN 3 x NA2XS(FL)2Y 1 x 150mm² od projektowanego złącza kablowego SN nr 2 do projektowanego złącza kablowego SN nr 3,
- budowę linii kablowej SN 3 x NA2XS(FL)2Y 1 x 70mm² od projektowanego złącza kablowego SN nr 2 do istniejącej stacji SN/nN Karbowo 8,
- istniejącą linię kablową 3 x NA2XS(FL)2Y zasilającą stację SN/nN Karbowo 16, wprowadzić do projektowanego złącza kablowego nr 2,
- budowę linii kablowej SN 3 x NA2XS(FL)2Y 1 x 150mm² od projektowanego złącza kablowego SN nr 3 do stanowiska rozgałęźnego nr 24 linii głównej, na stanowisku nr 24 zabudować rozłącznik z uziemnikiem dla projektowanej linii kablowej, linię kablową zaprojektować wzdłuż granic i dróg,
- budowę linii kablowej SN 3 x NA2XS(FL)2Y 1 x 70mm² od projektowanego złącza kablowego SN nr 3 do istniejącej stacji SN/nN Karbowo 3,

WYTYPY - PROJEKT NA WYKONANIE Z LINII STACJI SN/NN JEZIORO 2 I KARBOWO 11, SKABLOWANIE LINII SN GRUNWALD - ŁADNÓWKO NA TERENIE BRODNICY I KARBOWA

- demontaż linii napowietrznej SN, linia główna Grunwald – Ładnówko od projektowanego stanowiska nr 20 do stanowiska nr 24, wraz z odgałęzieniami Karbowo 8 i Karbowo 3, oraz odgałęzieniem Karbowo 2 od stanowiska rozgałęźnego nr 21 do stanowiska nr 4,
- budowę stacji napowietrznej SN/nN Karbowo 11 w nowej lokalizacji wskazanej na mapie, z istniejącej stacji zdemontować transformator i osprzęt, na istniejącej żerdzi zabudować rozłącznik z uziemnikiem dla nowej stacji,
- budowę linii kablowej SN 3 x NA2XS(FL)2Y 1 x 70mm² od stanowiska nr 26,- istniejącej stacji, do projektowanej stacji Karbowo 11,
- obwody nN wyprowadzić ze stacji w nowej lokalizacji,

7 Wymagania dodatkowe

Wymagania szczegółowe w zakresie dokumentacji projektowej, które nie są ujęte w dokumentacji przetargowej/umowie:

- niniejsze wytyczne programowe powinny być integralną częścią dokumentacji projektowej.
- nabycie praw do nieruchomości na których realizowana będzie modernizacja linii powinno nastąpić zgodnie z „Procedurą nabywania praw do nieruchomości dla istniejących i projektowanych urządzeń elektroenergetycznych”.

Projekt techniczny wykonać zgodnie z:

- aktualnie obowiązującym polskim prawem,
- aktualnie obowiązującymi „Standardami technicznymi w ENERGA-OPERATOR SA” dostępnymi na stronie internetowej www.energa-operator.pl,
- prawem budowlanym,
- aktualnymi normami,
- zasadami wiedzy technicznej.

Szczegółowe problemy zostaną rozwiązane przez projektanta w opracowanej dokumentacji technicznej w oparciu o wizję lokalną przeprowadzoną w terenie oraz uzgodnienia z właścicielami gruntów.

Opracowana dokumentacja techniczna podlega uzgodnieniu w ENERGA-OPERATOR S.A. Oddział w Toruniu.

Niniejsze wytyczne nie stanowią ostatecznego rozwiązania, są jedynie pomocą przy wykonywaniu zakresu w/w prac.

8 Informacje dodatkowe

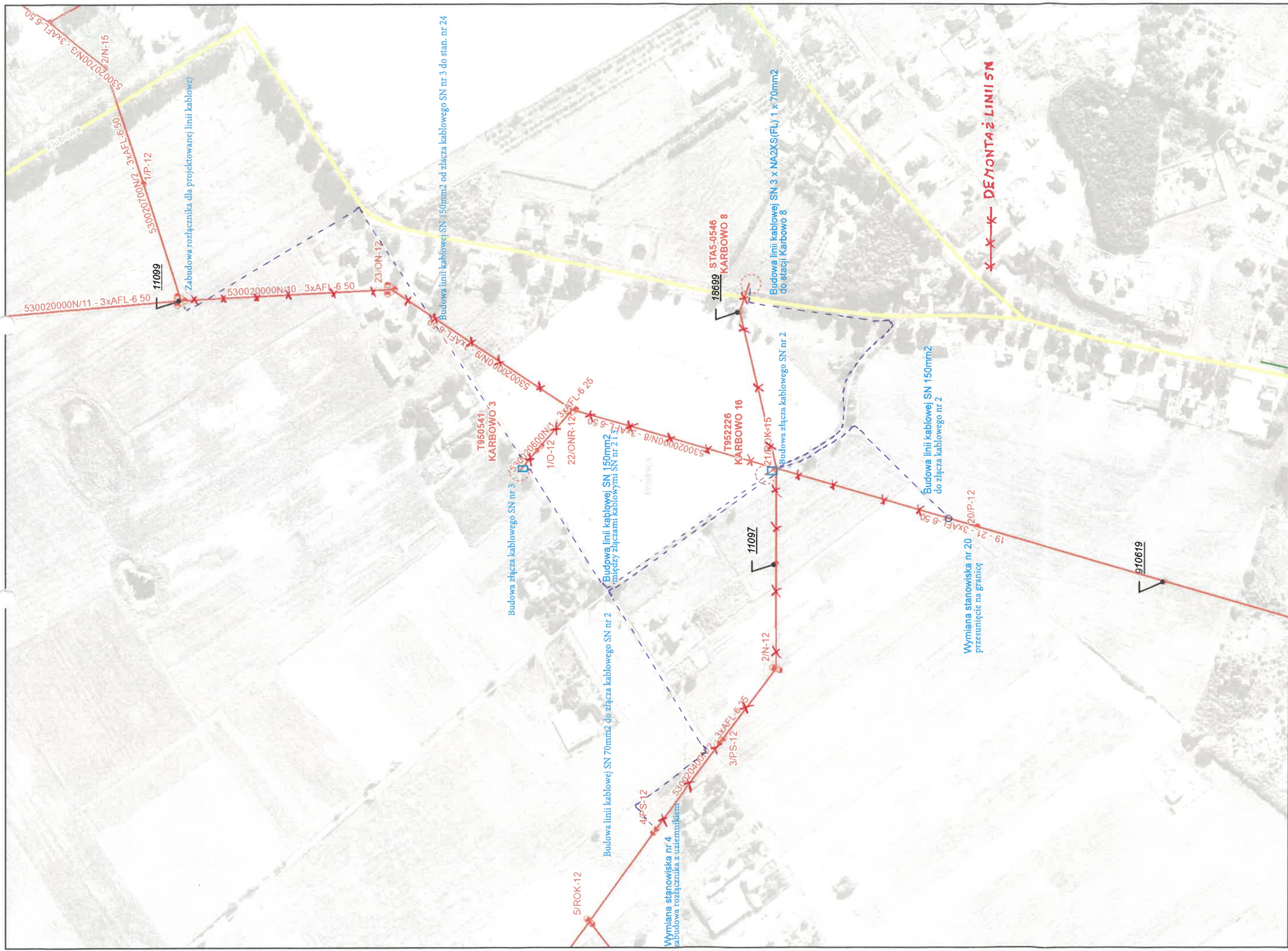
7.1) Uzgodnienie dokumentacji W celu dokonania uzgodnień projektowych wykonawca dokumentacji składa projekt do kancelarii Energa-Operator S.A. Oddział w Toruniu, ul. Generała Józefa Bema 128, 87-100 Toruń, która następnie zostanie przekierowana do Wydziału Dokumentacji Energetycznej (9MMD).

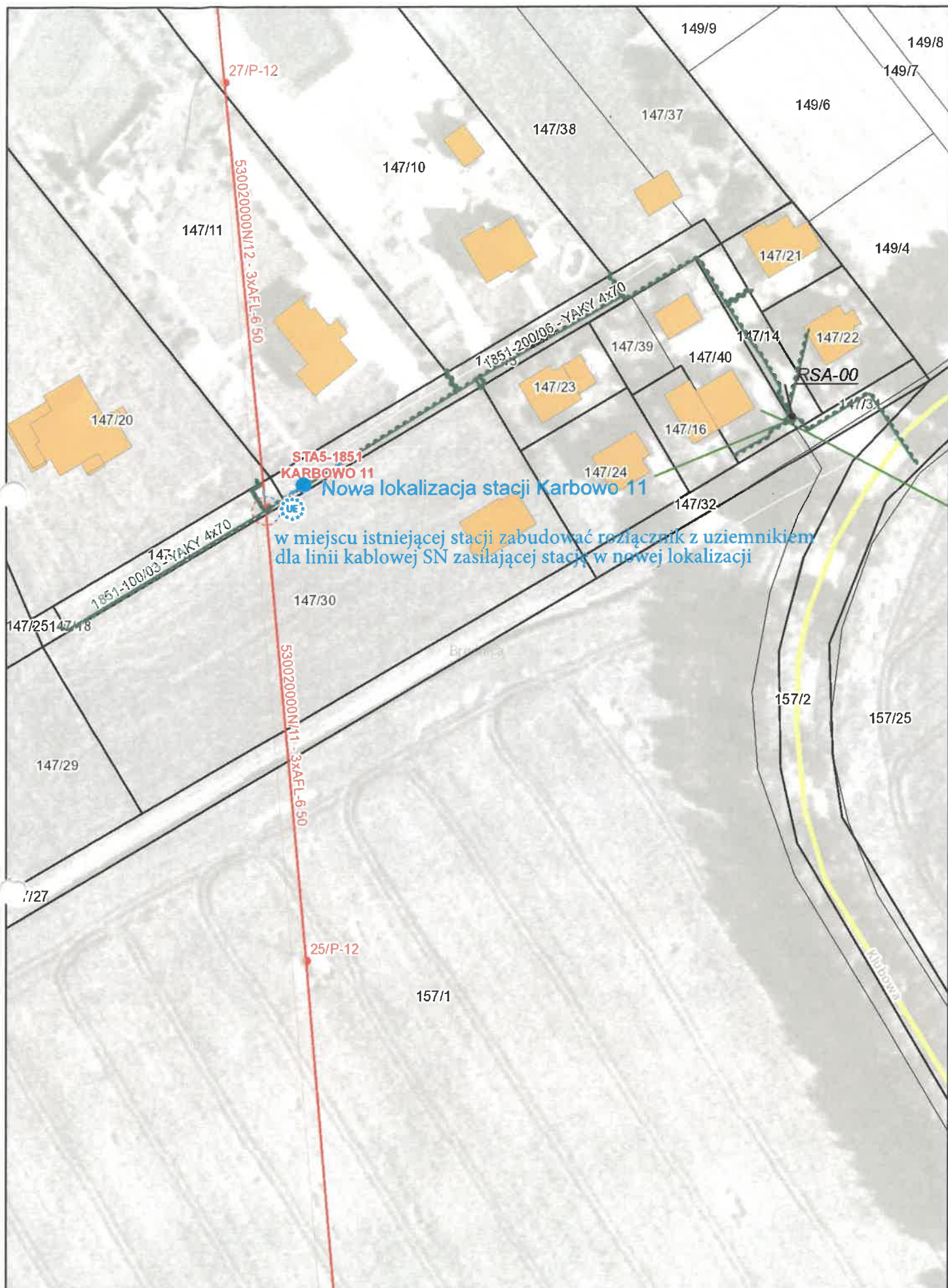
W/w komórka organizacyjna odpowiedzialna jest za prowadzenie procesu uzgadniania dokumentacji zależnie od zakresu wytycznych z poszczególnymi komórkami EOP w Centrali, Oddziałach lub Rejonach Dystrybucji, zgodnie z wewnętrzną procedurą – decyzję w tym względzie podejmuje Kierownik komórki ds. dokumentacji energetycznej.

7.2) Zmiany i odstępstwa W sytuacji, gdy na etapie projektowania lub realizacji zadania nastąpiła konieczność zastosowania rozwiązań technicznych specjalnych/nietypowych, odbiegających od Standardów Technicznych stosowanych w Energa-Operator S.A. lub pojawiła się konieczność zastosowania dodatkowych elementów nieujętych w wytycznych lub wyjaśnienia wątpliwości z zakresie rozwiązania technicznego należy kontaktować się z autorem wytycznych programowych. Zastosowanie rozwiązań nieujętych w standardach wymaga uzyskania odstępstwa od zespołu przy Radzie Technicznej za pośrednictwem Kierownika Biura Majątku Sieciowego w danym Oddziale. Uzyskanie odstępstwa leży po stronie komórki opracowującej wytyczne programowe.

9 Załączniki (mapa)







kwietnia 22, 2026

9.

